

Amphipoea burrowsi: Sugi, 1982, in Inoue *et al.*, Moths Jap. 1: 749. —Chen, 1985, Econ. Ins. Fn. China, Lep. Noct. 4: 43.

翅展 31 mm。头、胸及前翅红褐带紫灰色，前翅基线、内线及外线均双线黑褐色波浪形，环纹橙红色，肾纹黄白色，均黑褐边，中线暗褐色，后半内斜，亚端线隐约可见黑褐色，顶角一灰黄纹；后翅浅黄带褐色；腹部浅褐黄色。雄蛾抱钩粗壮，分叉，腹一支很长，巨棘形，背一支短，抱器腹突极长（图 532）。

分布 黑龙江；日本，俄罗斯。

麦奂夜蛾 *Amphipoea fucosa* (Freyer) (图版 XXXVI-3)

Apamea fucosa Freyer, 1830, Beitr. 3: 152, pl. 141, fig. 2. (未注明模式产地)

Hydroecia nictitans race *paludis* Tutt, 1888, Ent. 21, pl. 1, figs. 1—6.

Amphipoea fucosa: Forster et Wohlfahrt, 1971, Schmett. Mitteleur. p. 143. —Sugi, 1982, in Inoue *et al.*, Moths Jap. 1: 748. —Chen, 1982, Icon. Het. Sin. 3: 271.

翅展 30—36 mm。头、胸及前翅黄褐色，前翅各横线褐色，内线、外线均双线，前者波浪形，后者锯齿形，剑纹小，红褐色，环纹及肾纹黄色带锈红色，亚端线细弱；后翅浅褐黄色；腹部灰黄色。雄蛾抱钩粗壮，折曲，阴茎有一齿形角状器（图 533）。

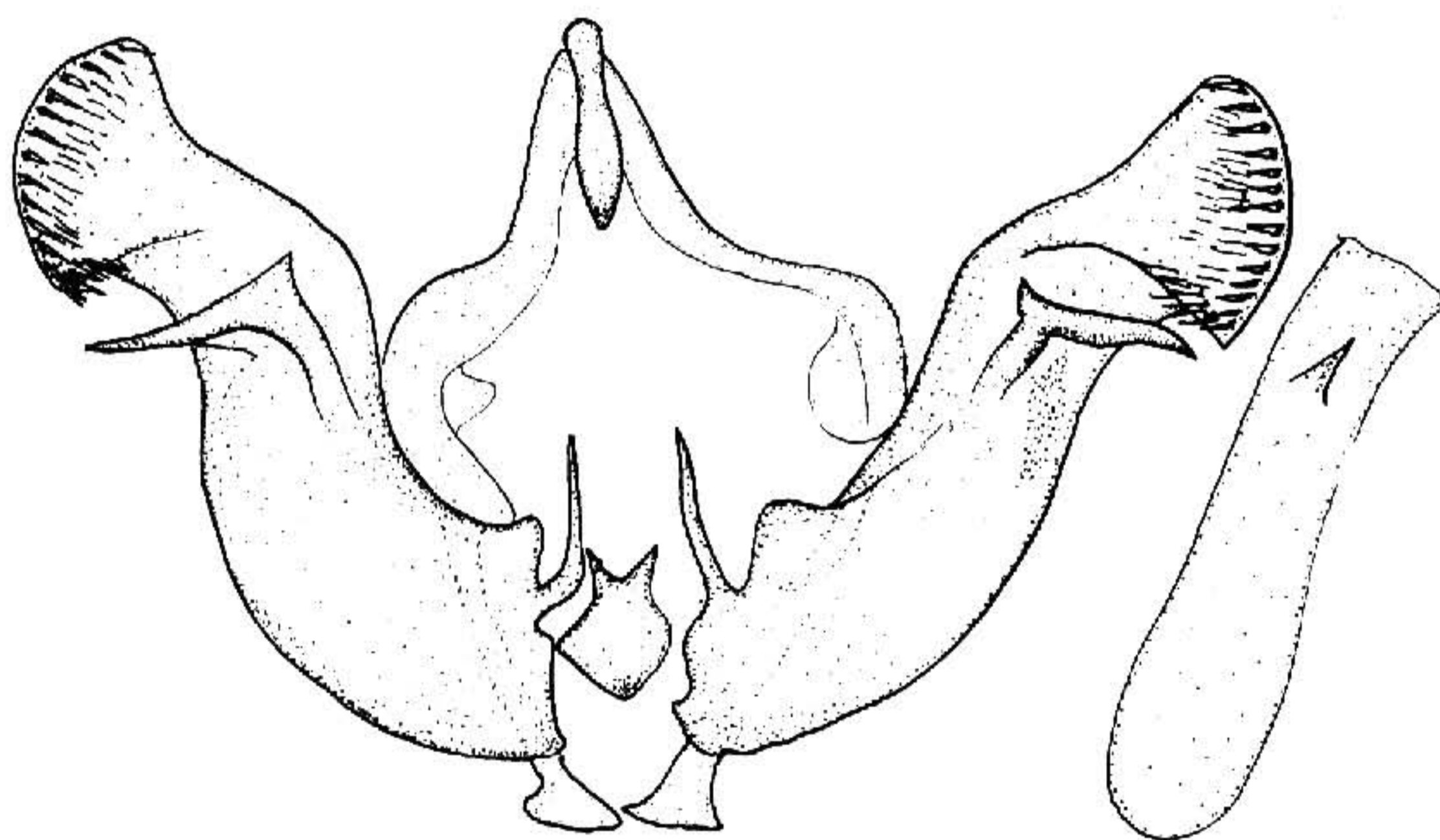


图 533 麦奂夜蛾 *Amphipoea fucosa* (Freyer) ♂ 外生殖器

寄主 小麦、大麦、玉米等。

分布 黑龙江、内蒙古、新疆、河北、山西、青海、河南、湖北、湖南、云南；日本。

北奂夜蛾 *Amphipoea ussuriensis* (Petersen) (图版 XXXVI-4)

Hydroecia ussuriensis Petersen, 1914, Hor. Soc. ent. ross., 41: 14, pl. 1, fig. 7. (日本；乌

苏里地区)

Amphipoea ussuriensis: Sugi, 1982, in Inoue *et al.*, Moths Jap. 1: 748. —Chen, 1982, Icon. Het. Sin. 3: 271.

翅展 36 mm。头、胸、腹及前翅褐黄色，前翅微带红色，外半带暗棕色。基线、内线均双线暗棕色，后者波浪形，外线双线暗褐色锯齿形，中线、亚端线褐色，前者后半不显，翅脉黑褐色；后翅黄褐色。雄蛾抱钩简单，长棘形，微弯，抱器腹突棒形（图 534）。

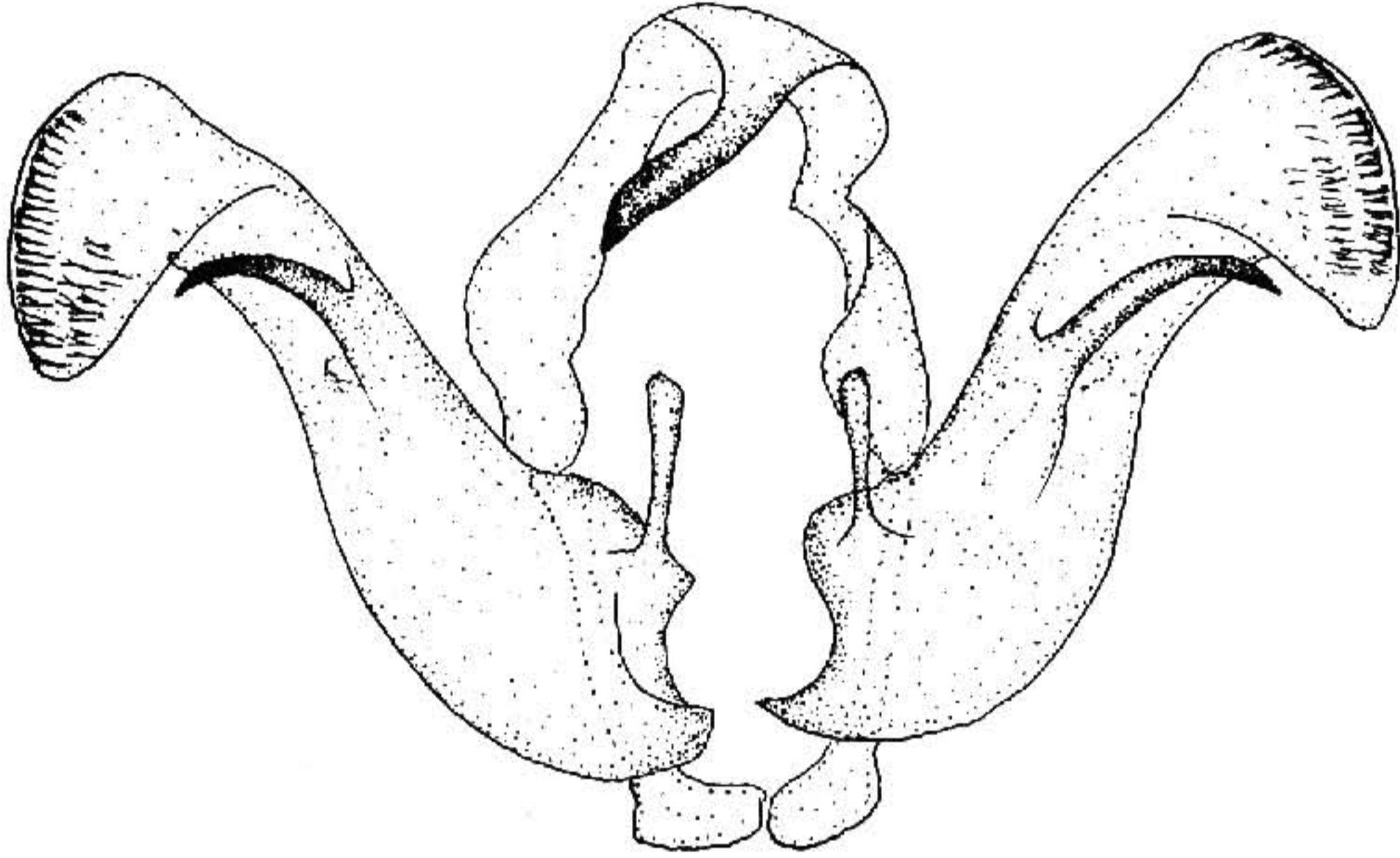


图 534 北兔夜蛾 *Amphipoea ussuriensis* (Petersen) ♂ 外生殖器

分布 黑龙江、辽宁；日本。

峨夜蛾属 *Lophotyna* Hampson

Lophotyna Hampson, 1910, Cat. Lep. Phal. Br. Mus. 9: 19.

Type-species: *Lophotyna albirena* Moore.

喙发达，下唇须斜向上伸，前缘饰长毛，第三节短小，平伸，额光滑，有毛簇，复眼大，触角线形，颈板背端成脊形；前、后胸有毛簇；腹部基部几节背面有毛簇；前翅顶角尖，有一副室；后翅 5 脉细弱。

峨夜蛾 *Lophotyna albosignata* (Moore) (图版 XXXVI-5)

Trigonophora albosignata Moore, 1881, Proc. zool. Soc. p. 355. (印度)

Cosmia albosignata: Hampson, 1906, Cat. Lep. Phal. Br. Mus. 6: 510.

Lophotyna albosignata: Boursin, 1956, Z. Wien. ent. Gea. 41: 298.

翅展 42—54 mm。头、胸黄白带红褐色；前翅赭黄带红棕色，后缘区中、外部较